

## SPI 08 • SPP 15 PC • SPI 32

**BETRIEBSANLEITUNG**

für einstellbare Druckminder-Ventile  
(nur gültig in Verbindung mit unserer allgemeinen Betriebsanleitung)

Um ein einwandfreies Funktionieren unserer wartungsfreien Druckregelventile zu gewährleisten, sind folgende Punkte zu beachten:

**1. RÜCKSTÄNDE**

Vor dem Einbau des Ventils muss darauf geachtet werden, dass keine Rückstände aus der Leitungsmontage in das Ventil gespült werden.

**2. VERROHRUNG**

Das Druckminderventil arbeitet als Inline-Ventil. Am Ausgang "B" müssen durchflussreduzierende Strömungselemente, z.B. Düsen oder Drosselventile nachgeschaltet werden, um einen Staudruck zu erzeugen. Dieser Staudruck wird dann vom Ventil geregelt.

Die angegebene Durchflussrichtung von "A" nach "B" ist für die Funktion der Druckregelung unbedingt einzuhalten.

**3. STEUERDRUCK**

Der Steuerdruck-Anschluss ist mit 1 gekennzeichnet (G1/8). Hierzu empfehlen wir eine vorgeschaltete Wartungseinheit. Der anzuschließende Steuerdruck muss innerhalb des schraffierten Bereichs des entsprechenden Diagramms liegen (siehe rechts).

Druckluft DIN ISO 8573-1, Druckluftqualitätsklasse 5/4/3

Klasse 5: - maximale Teilchengröße: 40µm,  
- maximale Teilchenmenge: 10mg/m<sup>3</sup>

Klasse 4: - maximaler Drucktaupunkt: 3°C

Klasse 3: - maximaler Ölgehalt: 1 mg / m<sup>3</sup>

Es muss sichergestellt werden, dass das Propventil mit Druck beaufschlagt ist sobald ein Sollwertsignal vorgegeben wird. (Eine Sollwertvorgabe ohne dass das Propventil mit Druck beaufschlagt ist, führt zu einer unzulässig starken Erwärmung).

**4. ELEKTRISCHER ANSCHLUSS**

Pin 1: Spannungsversorgung +24 V DC (Restwelligkeit <10%)

Pin 2: Masse Spannungsversorgung

Pin 3: Sollwert 0-10 V

Pin 4: Masse Sollwert und Istwert

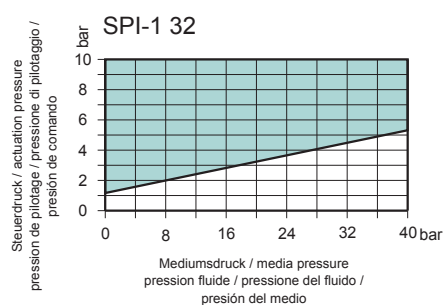
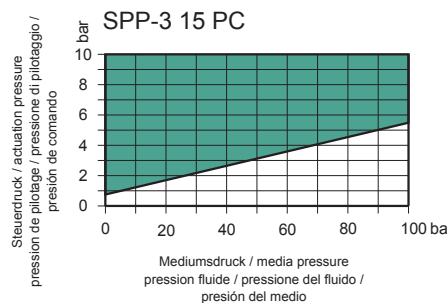
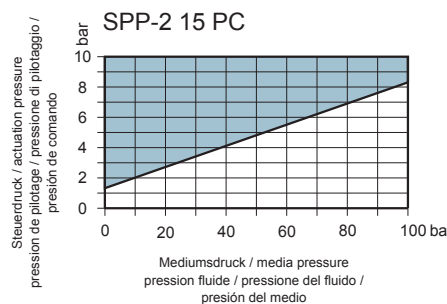
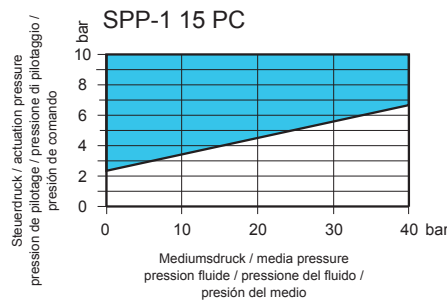
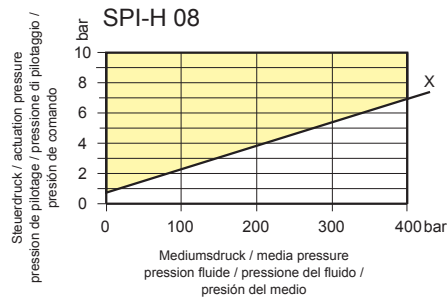
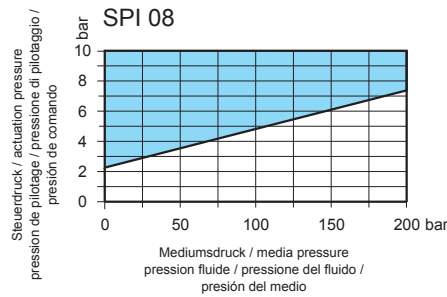
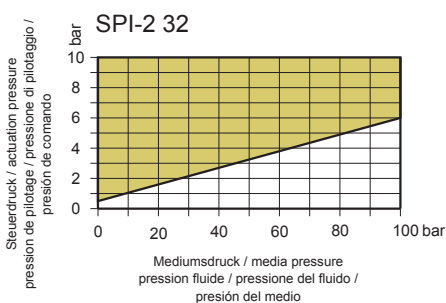
Pin 5: frei

Pin 6: Istwert-Eingang 0-10 V (nur bei PI-Regler-Ausführung)

Vorsicherung: T 1,0 A. Es sind abgeschirmte Kabel zu verwenden. Der Ventilkörper ist elektrisch auf Masse zu legen. Ansteuerleitungen nicht parallel zu Starkstromleitungen oder Ansteuerleitungen von Servomotoren etc. verlegen. Der Leitungsquerschnitt der Versorgungsspannung sollte mindestens 0,50 mm<sup>2</sup> betragen. Sobald ein Sollwertsignal vorgegeben wird muss die Druckbeaufschlagung des Ventils sichergestellt sein.

**5. BETRIEBSDATEN**

siehe aktuelles Datenblatt


**OPERATING INSTRUCTIONS**

for adjustable pressure reducing valves  
(only valid in combination with our general application instructions)

To ensure efficient operation of our maintenance-free pressure regulation valves the following points must be noted:

**1. CONTAMINATION**

Before fitting the valve into the line, check that the internals of the pipework are clean. This is to avoid contamination entering the valve.

**2. PIPING**

The pressure reducing valve works as an inline valve. You have to connect flow-reducing flux elements, e.g. nozzles or throttle valves after the outlet "B" in order to create a dynamic pressure. This dynamic pressure will then be regulated by the valve.

**3. ACTUATION PRESSURE**

The pilot port (Port 1 G 1/8) is best connected with a lubricating unit. The required pilot pressure is shown on the pressure diagram.

Compressed air DIN ISO 8573-1,

compressed air quality grade 5/4/3

category 5: - maximum particle size: 40µm,  
- maximum particle size: 10mg/m<sup>3</sup>

category 4: - maximum pressure dew point: 3°C

category 3: - maximum oil content: 1 mg / m<sup>3</sup>

Please ensure that there is service pressure at the proportional valve as soon as a set point signal is given (if this is not the case, this can lead to an intolerable big heat).

**4. ELECTRICAL CONNECTION**

Pin 1: power supply + 24 V DC (max. ripple 10%)

Pin 2: ground (power)

Pin 3: Set point 0-10 V

Pin 4: ground set point and feedback value input

Pin 5: not used

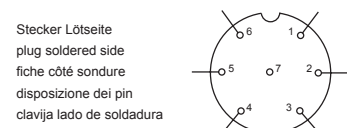
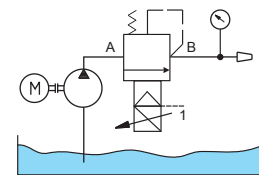
Pin 6: feedback value input 0-10 V (only at PI-regulator version)

Preset fuse: T 1.0 A. Only protected cables are to be used.

The valve body is to be electrically connected to ground. Do not embed drive lines parallel to power lines or drive lines of servomotors etc. The cross section of the supply voltage wire should be at least 0.50 mm<sup>2</sup>. As soon as the set-point signal is given, the valve must be under pressure.

**5. OPERATING DATA**

For full operation see the data sheet.



## NOTICE D'INSTALLATION

pour vannes réducteur de pression, réglage proportionnel (valable uniquement avec nos notre notice d'utilisation générale)

Pour assurer le bon fonctionnement de nos vannes, il est important de respecter les points suivants:

### 1. CORPS ÉTRANGERS

Avant le raccordement de la vanne, il faut s'assurer que les tuyauteries soient exemptes de tous corps étrangers afin d'éviter que ceux-ci ne se déposent dans la vanne lors de la mise en service.

### 2. TUYAUTERIE

La vanne réductrice de pression est montée en ligne. Une contre-pression est nécessaire pour son fonctionnement. Placer des étranglements, des réducteurs de débit ou des buses en aval de la sortie B. La valeur de cette contre-pression sera contrôlée par la vanne. Le sens de passage de "A" vers "B" doit être respecté pour réaliser la fonction réduction ou réglage en pression.

### 3. PRESSION DE PILOTAGE

Le raccordement est de G 1/8. L'air de pilotage doit être filtré. La pression de pilotage nécessaire est donnée par le diagramme ci-d'après.

Air comprimé DIN ISO 8573-1

Qualité de la classe d'air requise 5/4/3

Classe 5: - taille maxi des particules:	40µm,
- concentration maxi:	10mg/m <sup>3</sup>
Classe 4: - point de rosée maxi:	3°C
Classe 3: - Brouillard d'huile maxi:	1 mg / m <sup>3</sup>

Il est absolument nécessaire d'avoir a de la pression de service à la vanne proportionnelle dès qu'on y applique un signal de valeur de consigne. Dans le cas contraire, cela peut entraîner une surchauffe de la vanne proportionnelle.

### 4. RACCORDEMENT ÉLECTRIQUE

Pin 1: +24 V DC tension d'alimentation (stabilisée <10%)

Pin 2: 0 V Masse d'alimentation

Pin 3: Valeur de consigne 0-10 V

Pin 4: 0 V Masse de la consigne

Pin 5: non connecté

Pin 6: valeur mesurée 0 - 10 V (sortie capteur, uniquement avec carte PI).

Protection par fusible: T 1,0 A. Utiliser uniquement des câbles blindés, le corps de la vanne proportionnelle est à relier à la masse. Les câbles de commande ne doivent pas être posés parallèlement aux câbles haute-tension ou aux câbles de commande d'un servomoteur.

La section des câbles d'alimentation doit être au minimum de 0,50 mm<sup>2</sup>. La vanne proportionnelle doit être alimentée en pression d'air dès l'apparition d'une valeur de consigne.

### 5. CARACTÉRISTIQUES DE FONCTIONNEMENT

voir notice technique actuelle

## ISTRUZIONI DI INSTALLAZIONE

per valvola limitatrice (valido solamente se vengono rispettate le nostre istruzioni generali di applicazione)

Per assicurare un'adeguata manutenzione alle nostre valvole di regolazione di pressione, è necessario prendere nota dei seguenti punti:

### 1. RESIDUI

Prima di installare la valvola sulle tubazioni, controllare che le stesse tubazioni siano perfettamente pulite, in maniera tale che eventuali residui provenienti dalle tubazioni a monte non rimangono all'interno della valvola.

### 2. TUBAZIONI

La valvola limitatrice lavora come valvola in-line. Alla uscita "B" si devono collegare elementi che riducono il passaggio, per esempio ugelli o valvole strozzatrici, per creare una pressione dinamica. Questa pressione dinamica sarà poi regolata dalla valvola.

Il senso di passaggio indicato "A" verso "B" è sempre obbligato per garantire la funzione della regolazione di pressione della valvola.

### 3. PRESSIONE DI PILOTAGGIO

Deve essere collegata alla connessione 1 (G1/8). Raccomandiamo di installare a monte un lubrificatore. La pressione di pilotaggio viene indicata nella zona tratteggiata (vedi diagramma).

Aria compressa DIN ISO 8573-1

Qualità aria compressa classe 5/4/3

Classe 5: - Dimensione max. Particelle:	40µm,
- Quantità max. particelle:	10mg/m <sup>3</sup>
Classe 4: - Punto di rugiada in pressione:	3°C
Classe 3: - Lubrificazione max:	1 mg / m <sup>3</sup>

E assolutamente necessario che si ha una pressione di servizio alla valvola proporzionale prima che un segnale di valore richiesto è dato. Altrimenti, questo può risultare in un ardore inammissibile.

### 4. CONNESSIONE ELETTRICA

Pin 1: alimentazione della tensione +24 V-CC (ondulazione < 10%)

Pin 2: massa dell'alimentazione

Pin 3: segnale di comando 0 - 10 V

Pin 4: massa del segnale di comando e valore di feedback

Pin 5: non utilizzato

Pin 6: entrata del valore effettivo 0 - 10 V (soltanto per versione con regolatore PI).

Fusibile di sicurezza: T 1,0 A. Si devono utilizzare cavi schermati. Non posare i cavi di comando parallelamente a cavi di corrente a forte intensità o cavi per servomotori, ecc. La sezione dei cavi della tensione d'alimentazione deve essere di 0,50 mm<sup>2</sup> almeno. Appena il segnale di comando viene fornito, viene assicurata la pressione alla valvola.

### 5. CARATTERISTICHE DI FUNZIONAMENTO

Vedere bollettino tecnico.

## INSTRUCCIONES DE USO

para válvulas reductoras de presión ajustables (válido únicamente en combinación con nuestras instrucciones generales de aplicación)

Para garantizar un buen funcionamiento de nuestras válvulas reductoras de presión sin mantenimiento, se deben observar los siguientes puntos:

### 1. RESIDUOS

Antes de conectar la válvula en el sistema de tuberías, hay que asegurarse de que ningún residuo procedente del proceso de montaje de la tubería pueda llegar a la válvula.

### 2. TUBERÍA

La válvula reductora trabaja como válvula inline. En la salida "B" deben conectarse elementos reductores de caudal, por ejemplo restrictores o válvulas de mariposa para generar una presión dinámica. Esta presión dinámica es entonces regulada por la válvula. Para una correcta función de regulación de la presión, la dirección del flujo indicada de "A" hacia "B" debe ser cumplida obligatoriamente.

### 3. PRESIÓN DE PILOTAJE

La conexión para la presión de pilotaje está marcada con 1 (G1/8). Para el aire de pilotaje, recomendamos anteponer una unidad de mantenimiento. La presión de pilotaje debe encontrarse dentro de la parte sombreada en el diagrama adjunto (véase diagrama a la derecha).

Aire comprimido DIN ISO 8573-1,

Clase de calidad de aire comprimido 5/4/3

Clase 5: - Tamaño máximo de partícula:	40µm,
- Cantidad máxima de partículas:	10mg/m <sup>3</sup>

Clase 4: - Punto máximo de rocío: 3°C

Clase 3: - Contenido máximo de aceite: 1 mg / m<sup>3</sup>

El absolutamente importante que se tiene una presión de servicio en la válvula proporcional tan pronto como se da un señal de valor prescrito. De lo contrario, eso podría resultar en un calor inadmisibles.

### 4. CONEXIÓN ELÉCTRICA

Pin 1: suministro de tensión +24 V DC (ondulación residual < 10%)

Pin 2: tierra de suministro de tensión

Pin 3: valor nominal 0 - 10 V

Pin 4: tierra de valor nominal y de valor real

Pin 5: libre

Pin 6: entrada de valor real 0 - 10 V (sólo en la ejecución con regulador PI)

Fusible de seguridad: T 1,0 A. Sólo deben usarse cables protegidos. El cuerpo de la válvula debe conectarse a tierra. Las líneas de alimentación no deben colocarse paralelas a líneas de alta tensión o líneas de alimentación de servomotores etc. La sección del cable del suministro de tensión debe tener al menos 0,50 mm<sup>2</sup>. Tan pronto como se da una señal de valor nominal, se debe asegurar la aplicación de presión sobre la válvula.

### 5. CARACTERÍSTICAS DE FUNCIONAMIENTO

Véase la hoja de datos técnicos actual.